



Alcaldía Mayor de
Cartagena de Indias

PRIMER INFORME DE GESTIÓN MAYO 2024

PLAN DE EMERGENCIA SOCIAL PES - PEDRO ROMERO
ALCALDÍA MAYOR DE CARTAGENA DE INDIAS



JORGE REDONDO SUÁREZ
DIRECTOR

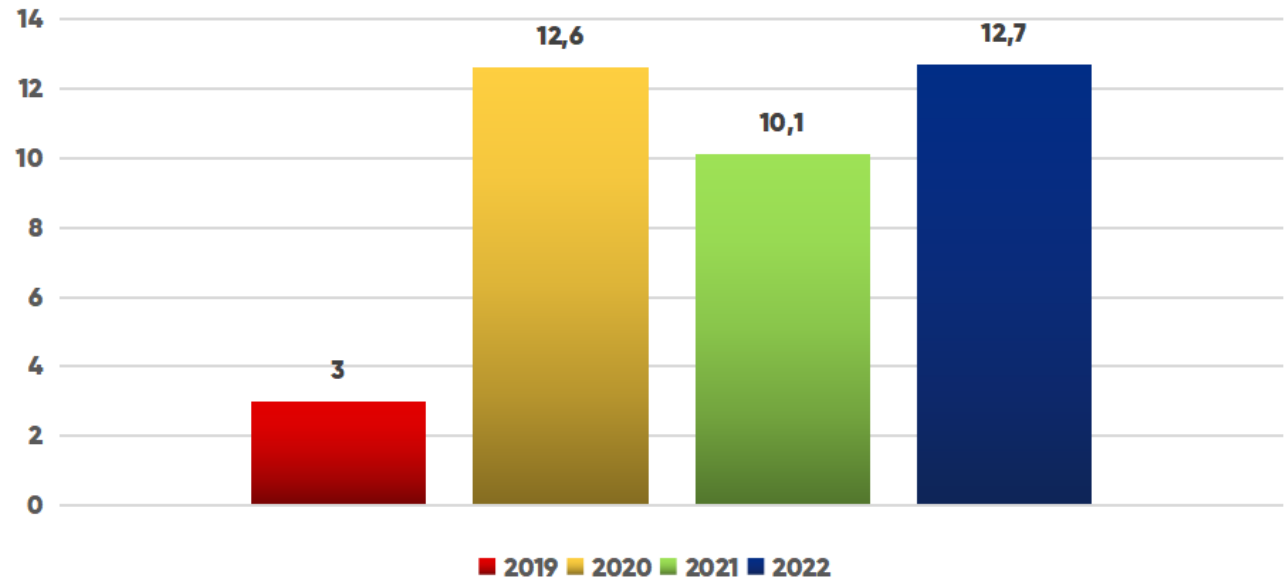




POBREZA EXTREMA MONETARIA EN CARTAGENA DE INDIAS

En Cartagena, aumentó la pobreza extrema en 2,6 puntos porcentuales para 2022. Una persona en pobreza extrema es aquella que tiene ingresos inferiores a los 200.447 pesos mensuales para básicamente cubrir su alimentación. En 2022 este flagelo aumentó a más de 132 mil cartageneros, de los cuales, 28 mil entraron a esa condición en ese año.

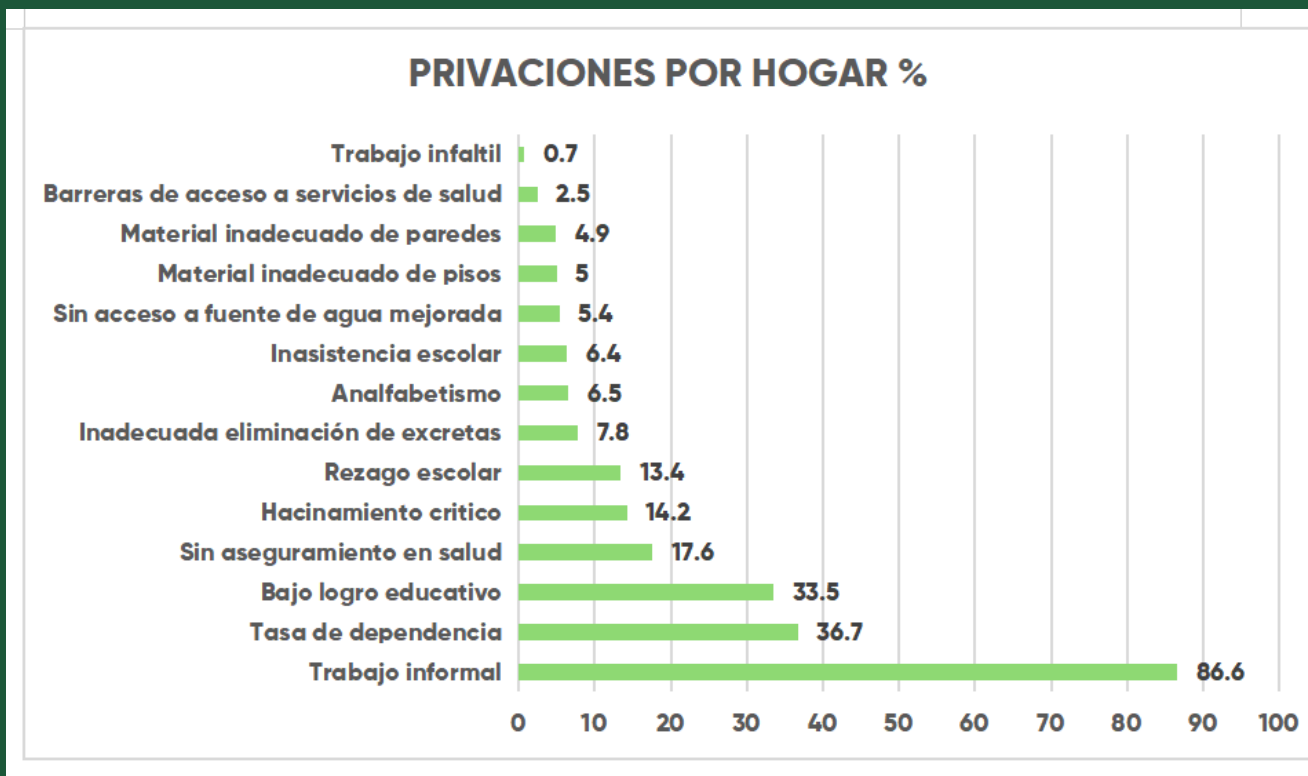
POBREZA EXTREMA CARTAGENA DE INDIAS



AÑO	PORCENTAJE
2019	3
2020	12,6
2021	10,1
2022	12,7



POBREZA MULTIDIMENSIONAL



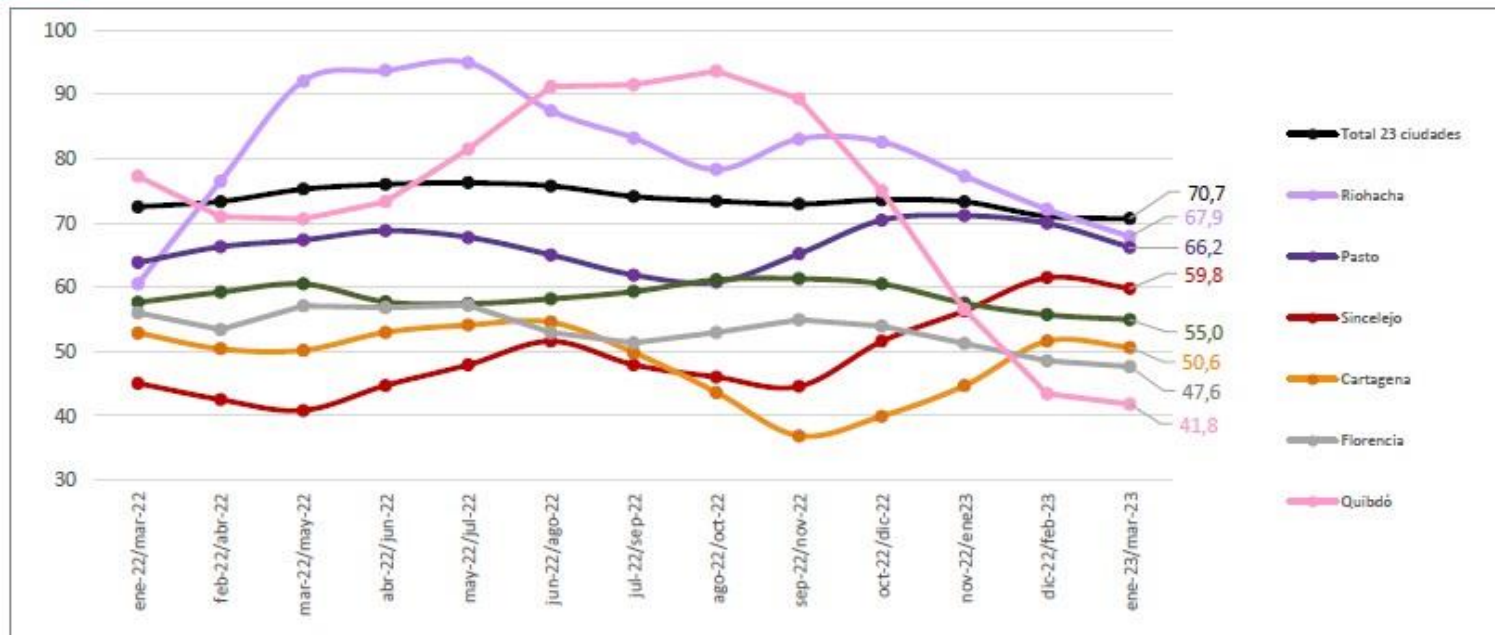
En la ciudad de Cartagena para el 2020 la pobreza multidimensional alcanzó el 20%, los hogares que poseen privaciones en el 33% de los indicadores de pobreza multidimensional se encuentran ubicados en la Ciénaga de la Virgen, Faldas de la Popa, El Pozón, Cerros de Albornoz y en las zonas rurales alcanzó el 37% de la población.



INSEGURIDAD ALIMENTARIA



Seguridad alimentaria: porcentaje de hogares que consumen 3 comidas al día Según ciudades Enero-22/Marzo-22– Enero-23/Marzo-23



INFORMACIÓN PARA TODOS

Notas: Resultados calculados con factores de expansión base CNPV 2018

Fuente: DANE – EPS

Pregunta: Durante los últimos 7 días, ¿en promedio cuántas comidas se consumían en su hogar al día?

La información para la desagregación en Medellín no se publica en este periodo debido a que no se alcanzó la cobertura de recolección esperada. Para la estimación de total 23 ciudades se usó toda la información de encuestas completas recolectadas para el periodo.

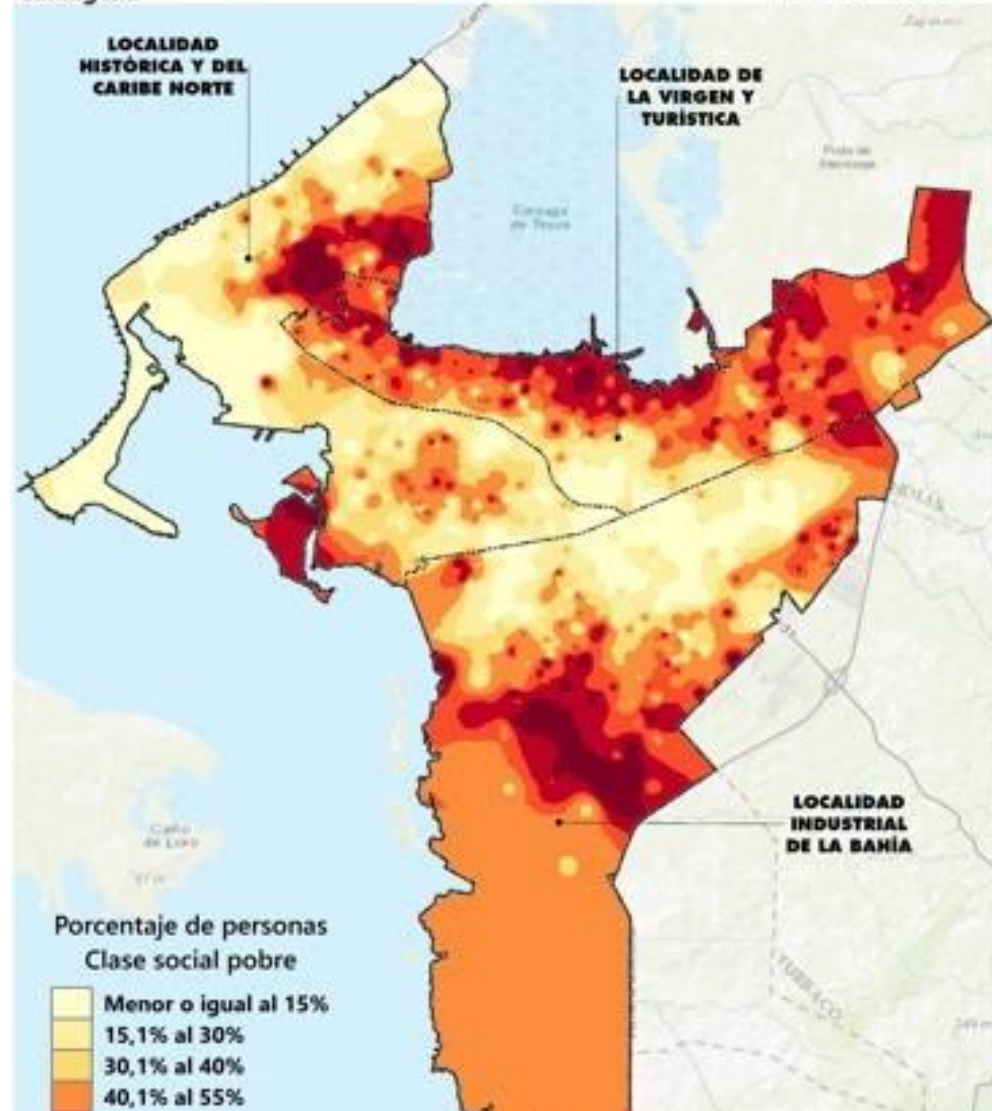
La ciudad de Cartagena se encuentra entre las 23 ciudades principales del país, Cartagena es la tercera con mayor inseguridad alimentaria con un porcentaje del 50,6%, solo siendo superada por Florencia y Quibdo, donde los porcentajes de hogares que consumen menos de tres comidas fueron 47,6% y 41,8%, respectivamente.



MAPA DE CALOR UBICADA LA POBREZA EXTREMA EN CARTAGENA DE INDIAS

Porcentaje de personas en clase social pobre
Cartagena

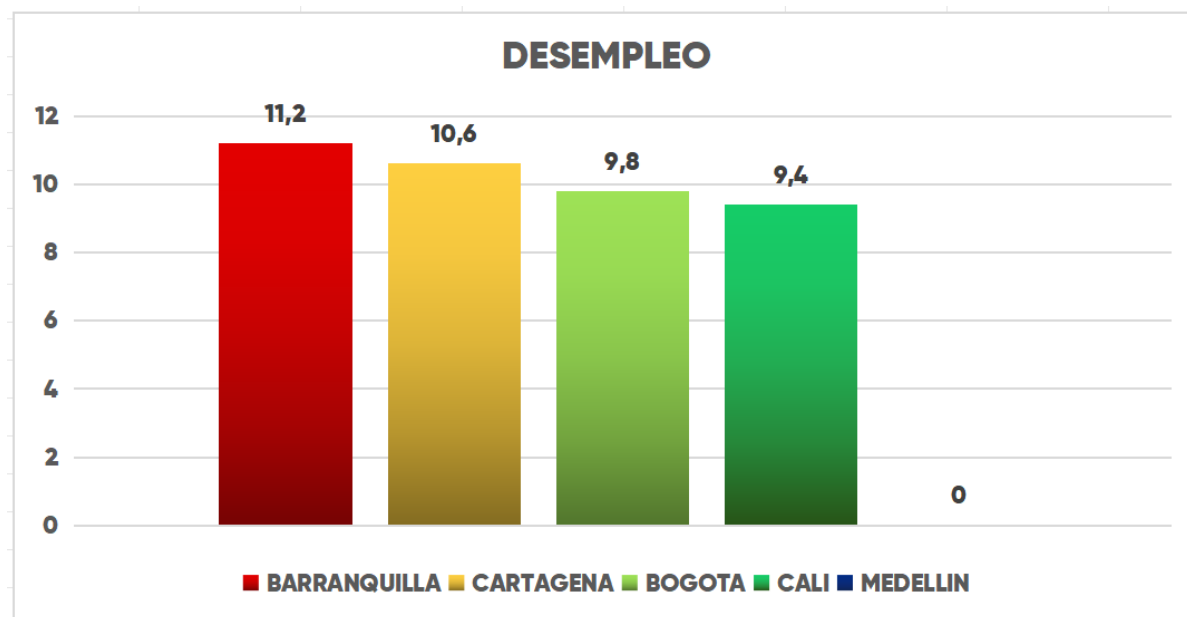
DANE
DEPARTAMENTO NACIONAL DE ESTADÍSTICA 70 años



Fuente: Informe de calidad de vida 2022 Cartagena como vamos.



DESEMPLEO

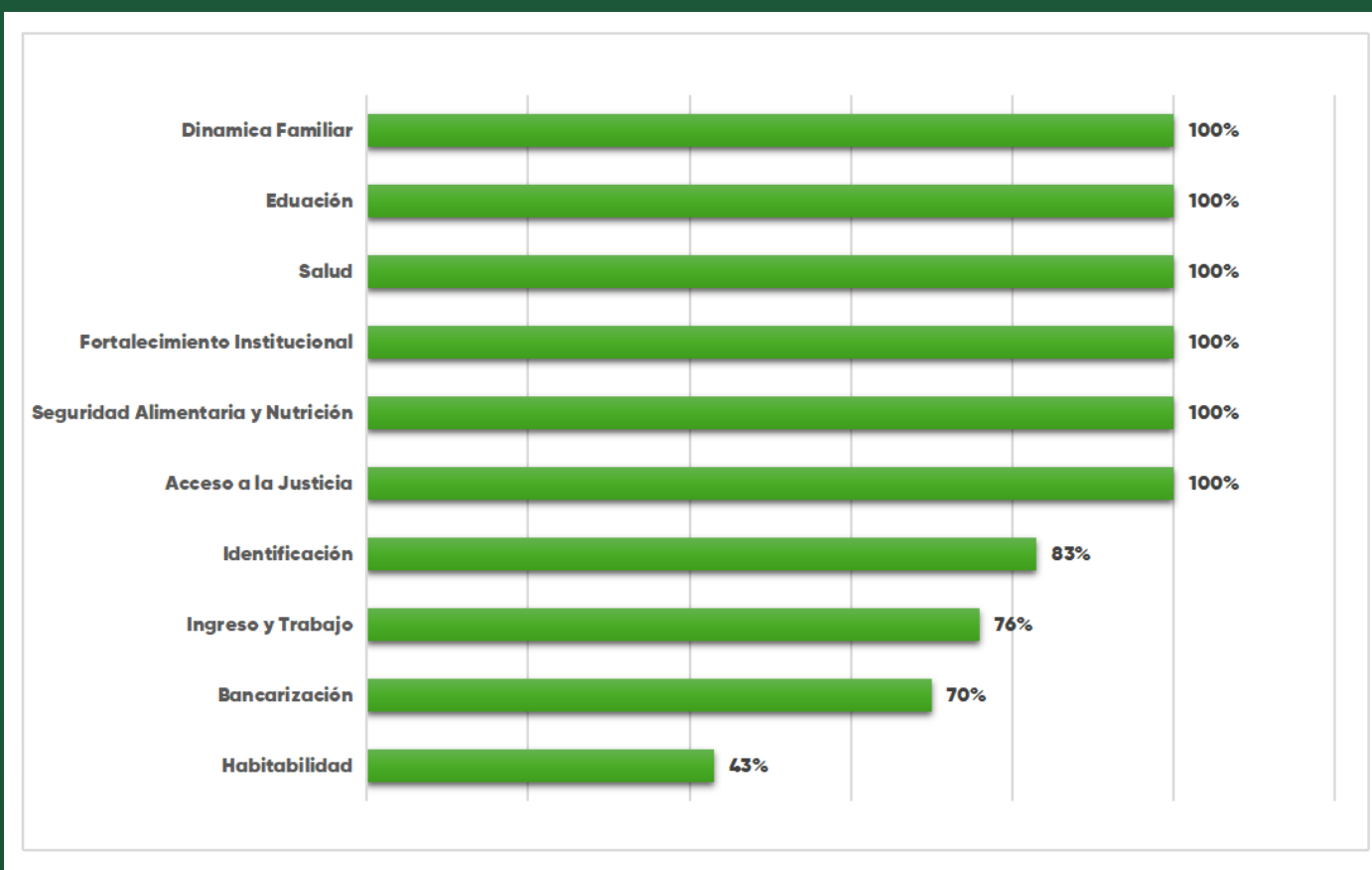


CIUDAD	PORCENTAJE 2022
Barranquilla	11,2
Cartagena	10,6
Bogotá	9,8
Cali	9,4
Medellín	9

Fuente: Informe de calidad de vida 2022 Cartagena como vamos.



REPORTE GENERAL DE CUMPLIMIENTO DE ACTIVIDADES 2020-2023





ACTIVIDADES DESDE EL 1 DE ENERO AL 15 DE MAYO.

PROGRAMA DE HABITABILIDAD

VIVIENDAS CARACTERIZADAS	
BARRIOS	TOTAL
Palestina, las Brisas, Olaya Sector Puntilla, Progreso, Ricaute, Central, 11 de Noviembre.	171

Desde el programa habitabilidad en el periodo del 1 de enero al 15 de mayo, se han adelantado actividades de caracterización a los potenciales beneficiarios en el mejoramiento de las condiciones de vivienda.





ACTIVIDADES DESDE EL 1 DE ENERO AL 15 DE MAYO.

PROGRAMA DE INGRESO Y TRABAJO

262 personas beneficiadas por medio de:

- 6 asociaciones legalizadas e inscritas en Cámara de Comercio.
- 2 asociaciones fortalecidas de forma empresarial en planes de negocio.
- 9 asociaciones fortalecidas de forma empresarial en servicio al cliente
- 1.260 unidades de negocio caracterizadas como potenciales beneficiarios.





ACTIVIDADES DESDE EL 1 DE ENERO AL 15 DE MAYO. PROGRAMA DE DINÁMICA FAMILIAR

CARACTERIZACIÓN A FAMILIAS EN POBREZA EXTREMA			
BARRIO	CANTIDAD DE VIVIENDAS	CANTIDAD DE FAMILIAS	NUMERO DE PERSONAS
LA PESEBRERA	139	257	314
OLAYA SECTOR RICAUTE	423	746	1.392
VILLA GLORIA	278	527	725
TOTAL	840	1.530	2.431

Desde el inicio de la vigencia 2024 a corte del 15 de mayo se han realizado actividades en torno a la caracterización de las familias en pobreza extrema, con la finalidad de disminuir el porcentaje de los índices de pobreza multidimensional.

277 personas atendidas por medio de actividades enfocadas en la formación en mecanismo saludables de convivencia para prevenir la violencia basada en género e intrafamiliar, directamente con las familias, mujeres y comunidades en pobreza extrema.





ACTIVIDADES DESDE EL 1 DE ENERO AL 15 DE MAYO.

PROGRAMA DE FORTALECIMIENTO INSTITUCIONAL

Actividades de atención a la comunidad “Gobierno al Barrio”,
en las cuales se han atendido 1.641 personas en pobreza extrema.





ACTIVIDADES DESDE EL 1 DE ENERO AL 15 DE MAYO.

ENCUENTROS BARRIALES

ENCUENTRO BARRIAL	COMPROMISOS PACTADOS	SECRETARÍAS COMPROMETIDAS	NUMERO DE PERSONAS ATENDIDAS
Barrios Unidos	29	16	215
Barú	37	17	342
San José de Campanos	19	15	634
Arroyo Grande	27	15	245

Desde el Plan de Emergencia Social Pedro Romero se han ejecutado actividades en torno a la nueva estrategia de “Encuentros Barriales” como mecanismo de dialogo y gobernanza ciudadana. Estos se han venido desarrollando durante el semestre en Barrios Unidos, Barú, San Jose de los Campanos y Arroyo grande.

Los encuentros pretenden mitigar la problemática del insuficiente diálogo efectivo y gobernanza ciudadana en comunidades vulnerables de Cartagena.





ACTIVIDADES DESDE EL 1 DE ENERO AL 15 DE MAYO.

SEGURIDAD ALIMENTARIA Y NUTRICIÓN

- 4 Mercados Campesinos realizados en las 3 localidades de la ciudad, donde se beneficiaron a más de 80 productores de alimentos y asistieron aproximadamente 400 personas con ventas alrededor de \$44.000.000.
- 67 niños de 0 a 5 años han sido tamizados y remitidos a programas de nutrición.



ACTIVIDADES DESDE EL 1 DE ENERO AL 15 DE MAYO.

PROGRAMA DE IDENTIFICACIÓN

168 personas accediendo al derecho a la identificación , se han realizado actividades en torno a el trámite de tarjeta de identidad y cédula por primera vez en articulación con Registraduría Nacional de Estado Civil.





ACTIVIDADES DESDE EL 1 DE ENERO AL 15 DE MAYO.

PROGRAMA DE SALUD

810 personas aseguradas por medio del programa de salud, desde este se realizaron jornadas para la población en pobreza extrema y migrantes en aseguramiento en articulación con la Dirección Operativa de Aseguramiento del Departamento Administrativo Distrital de Salud (DADIS).

1.431 personas impactadas desde las jornadas de educación en salud integral a la comunidad con las diferentes entidades articuladoras como DADIS, ESE Hospital local de Cartagena y Organización internacional para las migraciones (OIM).



ACTIVIDADES DESDE EL 1 DE ENERO AL 15 DE MAYO.

PROGRAMA DE EDUCACIÓN

472 niños, niñas y adolescentes focalizados y remitidos a la Secretaría de Educación para su posterior inclusión al sistema educativo.

201 personas beneficiadas con cursos de educación para el trabajo en articulación con el SENA.



EJECUCIÓN PRESUPUESTAL DEL 1 DE ENERO AL 15 DE MAYO.

PROGRAMAS	CONTRATACIÓN	PRESUPUESTO EJECUTADO
10	63	\$ 1.028.950.000

Actualmente el PES PR cuenta con una persona en cargo provisional.





PROYECCIÓN DE INVERSIONES 2024

PROYECCIÓN DE INVERSIONES 2024	
PROGRAMA	INVERSIÓN
MEJORAMIENTOS DE CONDICIONES DE HABITABILIDAD	\$2.637.000.000
FORTALECIMIENTO DE UNIDADES PRODUCTIVAS Y EMPLEABILIDAD	\$2.576.903.000
IMPLEMENTACIÓN DE OLLAS COMUNITARIAS	\$2.180.000.000
ENCUENTRO BARRIAL, GOBIERNO AL BARRIO Y FORTALECIMIENTO LOGÍSTICO	\$1.742.567.000



Alcaldía Mayor de
Cartagena de Indias



GRACIAS

